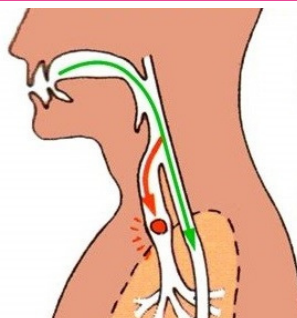


Soins palliatifs et troubles de la déglutition

Qu'est-ce qu'une "fausse route" ?

Définition: passage de liquides ou aliments dans les voies aériennes supérieures

Le patient peut ressentir un blocage des aliments au fond de la gorge qui traduit une « fausse-route », passage de l'aliment ou de la boisson dans les voies respiratoires, provoquant une toux. Les fausses routes à répétition peuvent entraîner un encombrement des bronches et des infections pulmonaires.



Chemin normalement emprunté par les aliments au cours de la déglutition: de la bouche vers l'œsophage.



Fausse route: quand on "avale de travers": les aliments passent dans la trachée artère, ce qui fait fortement tousser pour expulser l'aliment.

SIGNES D'ALERTE

- Etouffement, toux, voire toux retardée dans la minute qui suit la déglutition
 - Voix « gargouillante » ou voilée dans la minute qui suit la déglutition, raclements récurrents
 - Dyspnée, cyanose du visage
 - L'allongement du temps de repas, appréhension vis-à-vis des repas
- Attention aux fausses routes « silencieuses » (pas de toux mais passage d'aliments dans les voies respiratoires)
 - Si les signes se répètent, faire appel à une orthophoniste ou un kinésithérapeute pour un test de la déglutition.
 - **Intérêt d'anticiper en équipe le risque de fausse route et les conduites à tenir** •

CONDUITE A TENIR EN CAS DE FAUSSE ROUTE

Garder son calme, ne pas empêcher de tousser et de cracher, ne pas faire boire, ne pas allonger la personne

Fausse route PARTIELLE (la personne respire, l'air passe):	Fausse route TOTALE (la personne ne respire plus) :
<p>Pas de claquer dans le dos</p> <p>→ Le faire tousser bouche ouverte</p> <p>→ Désobstruer la bouche et fond de gorge manuellement ou avec une aspiration.</p>	<p>Commencer par donner 5 claques dans le dos avec le plat de la main entre les deux omoplates en penchant la personne vers l'avant et en la maintenant bien au niveau du thorax</p>  <p>Si inefficace, reprendre</p> <p>Si inefficace, pratiquer 5 compressions abdominales vers le haut et l'arrière</p>  <p>Si la personne est obèse: les compressions se réalisent au milieu du sternum</p>

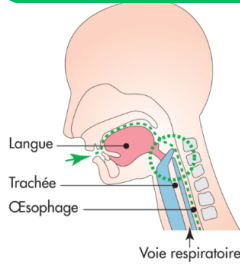
QUI APPELER ? en fonction de la conduite à tenir du service, appeler le **SAMU (15)**
Si répétition des fausses routes: Réflexion d'équipe sur la conduite à tenir

Contact utiles

Références bibliographiques

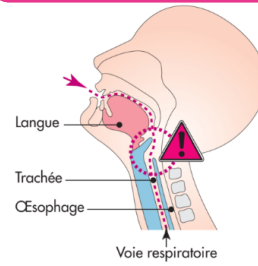
INSTALLATION DU PATIENT

Faire baisser la tête



Cette position favorise la fermeture des voies aériennes et ralentit le passage des aliments

Ne pas faire lever la tête



Cette position favorise l'ouverture des voies respiratoires et peut donc créer des fausses routes



- **Dans une ambiance calme (sans télé ni radio)**, éviter de trop parler pendant le repas.
- **S'asseoir face au patient, à son niveau, pour lui éviter de relever la tête**
- **Lui présenter les aliments par le bas et par petites bouchées**

- Buste droit, menton fléchi sur la poitrine (placer un coussin dans son dos si besoin)
- En position assise au fauteuil, l'adaptable est réglé à hauteur d'estomac du patient
- Jambes légèrement fléchies pour maintenir une position confortable, pieds à plat.

Points d'attention :

- Ne jamais laisser le patient seul devant son repas et son verre
- Veiller à bien le réinstaller en cours de repas s'il a glissé dans son lit ou fauteuil
- Attendre que chaque bouchée soit bien déglutie, surtout avant de laisser le patient seul
- Attendre 1h après le repas avant de remettre la personne en position allongée.

CONSEILS ALIMENTAIRES

En cas de :

Sensation d'aliments coincés



Il faut :

Eviter les aliments à petites particules (lentilles, riz), fibreux (endives, poireaux), collants (pain de mie...)
Privilégier les aliments « non secs », « humides » : plats en sauce ...

Difficultés à mastiquer



Préférer les aliments à texture lisse qui s'écrasent en bouche : la viande hachée, la purée
Donner de petites bouchées

Toux fréquente



Stimuler la sensibilité buccale : Préférer les boissons fraîches ou chaudes, gazeuses, aromatisées, épaissies ou gélifiées

Vomissements fréquents, reflux gastrique



Fractionner les repas, éviter les aliments épicés
Attendre 1h après le repas avant de l'allonger

Aides techniques déconseillées



Aides techniques conseillées

